

LICEOS BICENTENARIO DE EXCELENCIA: DILEMAS DE EQUIDAD EDUCATIVA Y MOVILIDAD SOCIAL¹

Para citar: Carrasco, A., Gutiérrez, G. & Bogolasky, F. (Septiembre de 2016). Liceos Bicentenario de Excelencia: dilemas de equidad educativa y movilidad social. CEPPE Policy Brief N°8, CEPPE UC.

Alejandro Carrasco, Gabriel Gutiérrez y Francisca Bogolasky

Resultados:

- Los Liceos Bicentenario seleccionados presentan un mayor rendimiento previo en SIMCE y PSU y se ubican en comunas de menor vulnerabilidad
- Intensivas prácticas de selección académica de estudiantes vulnerables
- Currículum y prácticas pedagógicas orientadas al éxito en pruebas estandarizadas de lenguaje y matemáticas
- Mejoras en las tasas de retiro, asistencia y reprobación, así como en puntajes SIMCE y PSU.
- Migración de estudiantes de colegios particulares subvencionados a municipales Bicentenario
- Sub-utilización de los recursos financieros y de apoyo pedagógico disponibles

Implicancias:

- Es deseable moderar la selección de estudiantes, por medio de mecanismos alternativos de admisión de postulantes.
- Se recomienda priorizar y reforzar el apoyo-técnico pedagógico, ampliándolo a otras áreas de conocimiento y exigiendo su utilización.
- Indagar en las prácticas indirectas que han producido el mejoramiento de las tasas de asistencia, retención y rendimiento académico de los estudiantes.

Metodología:

- Análisis de coherencia con Matriz de Marco Lógico
- Análisis bases de datos MINEDUC, DEMRE y ACE: indicadores de matrícula, rendimiento, vulnerabilidad, SEP, resultados SIMCE y PSU.
- Revisión de documentos de postulación y Proyectos Educativos Institucionales
- Entrevistas y encuesta a sostenedores y directivos; grupos focales de apoderados

¹El siguiente reporte se basa en el estudio "Análisis del Estado de Implementación del Programa 'Liceos Bicentenario de Excelencia'", de la Dirección de Presupuesto del Ministerio de Hacienda (DIPRES), adjudicado en 2014 por CEPPE UC y el Centro de Políticas Públicas UC.

LA INEQUIDAD DE ACCESO A LA EDUCACIÓN SUPERIOR

A pesar de la expansión de la educación terciaria en Chile en las últimas décadas, el acceso desigual que tienen los diferentes grupos sociales a la educación superior sigue siendo uno de los principales problemas del sistema, existiendo en el año 2011 una brecha de 41 puntos porcentuales entre el primer y décimo decil. Una de las causas de esta desigual participación se debe a la segmentación de los alumnos en el sistema educativo según sus niveles de ingresos. Los jóvenes que pertenecen a las familias más pobres tienen una peor tasa de graduación de la educación media y menores posibilidades de obtener altos puntajes en la prueba de admisión universitaria (PSU).

El programa 'Liceos Bicentenario de Excelencia' comienza a operar en el año 2010 buscando ampliar el acceso a educación superior entre estudiantes de bajos ingresos con alto desempeño académico. El convenio de colaboración entre MINEDUC y los establecimientos participantes del programa comprometen al liceo a:

- Tener un puntaje SIMCE promedio en lenguaje y matemáticas que lo ubique en el 10% de los mejores liceos municipales y particulares subvencionados a nivel nacional.
- Estar dentro del 5% de los mejores liceos municipales y particulares subvencionados del país, considerando para ello el resultado promedio de las pruebas PSU de Matemáticas y Lenguaje.
- Aplicar las evaluaciones académicas que la Secretaría Técnica del proyecto entrega para evaluar el avance de aprendizajes.

Los establecimientos interesados en participar podían postular en tres modalidades: Nuevos, Reconvertidos y Ampliados². Para ayudar al cumplimiento de las metas propuestas, el MINEDUC ofrece a estos establecimientos seminarios y capacitaciones para directivos y docentes, materiales y guías de trabajo, asistencia técnica y aportes financieros para infraestructura.

La implementación de este programa ha sido progresiva, es decir, inició con generaciones de séptimo básico y posteriormente se amplió a las siguientes. De este modo, en un mismo establecimiento pueden convivir generaciones Bicentenario (que reciben los insumos y apoyos pedagógicos del programa)

y generaciones previas a esta iniciativa. Estas últimas pueden verse beneficiadas indirectamente por la contratación de mejores profesores, un cambio en el clima escolar o las mayores exigencias de los nuevos proyectos educativos. En la actualidad, existen 60 Liceos Bicentenario, la mayoría de ellos municipales (91%).

El estudio llevado a cabo por el Centro de Políticas Públicas y CEPPE analizó la coherencia interna del programa, así como sus principales resultados tras los primeros 4 años de implementación. ¿Se cumple el objetivo de llevar alternativas educacionales de calidad a los segmentos socioeconómicos y zonas más vulnerables del país? ¿Han mejorado los resultados académicos de los Liceos Bicentenario? ¿A qué se deben los cambios experimentados al interior de la escuela?

1. Intensivas prácticas de selección: establecimientos y estudiantes

El programa seleccionó a los establecimientos postulantes que tenían mejor desempeño previo en SIMCE y PSU. Consistentemente, los Liceos Bicentenario seleccionados tienen proyectos educativos centrados en la preparación académica para el ingreso a la educación superior (matemática y lenguaje). Adicionalmente, se ubican en zonas que, comparadas a nivel nacional, poseen mejores resultados y menor vulnerabilidad, incumpléndose uno de los objetivos del programa de llevar alternativas educativas de calidad a comunas vulnerables. A pesar de lo anterior, entre el año 2011 y 2013 el porcentaje de estudiantes calificados como vulnerables se mantuvo entre un 65% y un 61%, de los cuales entre un 29% y un 35% son clasificados en el grupo de Prioridad 1, de acuerdo al Índice de Vulnerabilidad Escolar (IVE) de la JUNAEB.

Los Liceos Bicentenario hacen uso intensivo de mecanismos de selección para organizar la composición de estudiantes de buen rendimiento previo: 90% de los establecimientos aplica pruebas de conocimiento, 84% exige informes de notas, 68% informes de disciplina, 45% entrevistas a alumnos y 20% entrevistas a padres. Estos procesos se aplican incluso cuando la demanda es menor a los cupos ofrecidos por la escuela.

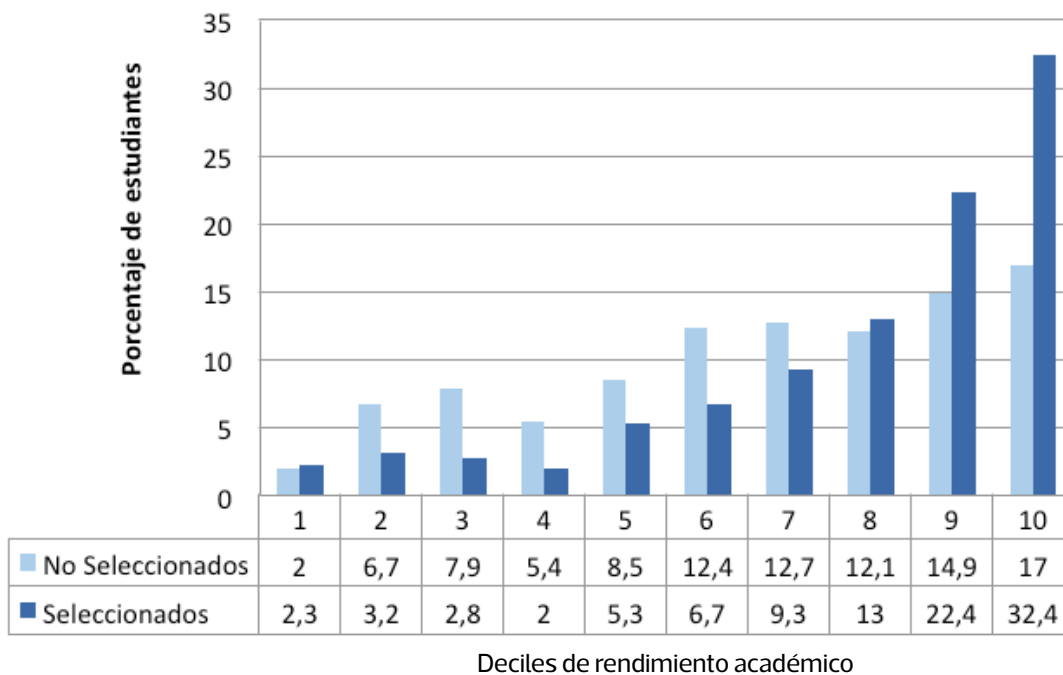
Tanto la autoselección de los alumnos que deciden postular como los mecanismos anteriormente mencionados contribuyen a la composición académicamente homogénea de estos cursos. Así, un 67% de los seleccionados provienen del 30% de mejor rendimiento de sus anteriores colegios (Gráfico 1). Como es de

²Establecimientos Nuevos son aquellos que incluyen la construcción de la escuela como parte de su proyecto. En cambio, los establecimientos Reconvertidos son aquellos en existencia que modifican su proyecto educativo para volverlo más exigente. Por último, los establecimientos Ampliados son aquellos que ya tienen alto rendimiento y solo amplían su capacidad de atención de alumnos.

esperar, los Liceos Bicentenario también tienen menos estudiantes con Necesidades Educativas Especiales. De este modo, estos establecimientos generan un efecto doble: mientras es cierto que ofrecen mayores oportunidades a estudiantes vulnerables y

con talento académico, también producen un efecto ‘descreme’ en la oferta educativa local. De este modo, se restringen las oportunidades educacionales de los estudiantes promedio al ser separados de sus compañeros más aventajados.

Gráfico 1. Distribución postulantes seleccionados y no seleccionados según deciles de rendimiento académico



Fuente: Informe Final de Resultados. 2014. Centro de Políticas Públicas – Ceppe UC. N=1.224³

2. Prácticas pedagógicas y resultados académicos

Los diversos componentes del programa Liceos Bicentenario –recursos pedagógicos, pruebas estandarizadas, capacitaciones– se focalizan prioritariamente en lenguaje y matemáticas. Esto sugiere que la gestión curricular está orientada al entrenamiento para el éxito en el rendimiento de pruebas estandarizadas, tanto SIMCE como PSU. Entre otras cosas, los liceos desarrollan talleres de preparación para estas evaluaciones y talleres de reforzamiento académico para aquellos más rezagados. Al mismo tiempo, la Secretaría Técnica realiza constantes evaluaciones

estandarizadas, que analiza y devuelve corregidas en un plazo promedio no mayor a dos semanas.

Los resultados intermedios –tasas de retiro, asistencia, reprobación, variación en puntajes SIMCE, variación en puntajes PSU– han mejorado notoriamente. Así, entre 2011 y 2013, la asistencia en las generaciones Bicentenario aumentó de un 77,6% a un 91,5%. Por el retiro disminuyó de un 7,1% en 2009 a un 2,0% en 2013. La reprobación de estudiantes, a su vez, bajó desde un 11% en 2009 a un 5,8% en 2012. Sin embargo, aún no hay una generación Bicentenario que haya rendido las pruebas

³ De los 48 establecimientos que declararon tener prácticas selectivas, un 30% proporcionó información sobre la totalidad de sus postulantes (seleccionados y no seleccionados).

SIMCE ni PSU. Lo que sí podemos observar es que los usuarios indirectos –o generaciones que pertenecen al establecimiento desde antes de la implementación del programa– han mejorado sus resultados. Por ejemplo, en SIMCE aumentaron tanto en 8° básico (Lectura) como en II° medio (Matemáticas y Lenguaje), alcanzando incrementos de hasta 30 puntos en el puntaje de la prueba de II° medio Matemáticas. En el caso de la PSU (promedio Matemáticas-Lenguaje) la tendencia es similar, registrándose aumentos de 17 puntos entre el año 2009 (483,7 puntos) y 2013 (501 puntos).

De acuerdo a los grupos focales con apoderados, estos incrementos pueden deberse al buen clima escolar, la alta motivación de los estudiantes y el alto compromiso de padres y apoderados. Adicionalmente, es probable que los nuevos recursos y prácticas de gestión también hayan beneficiado indirectamente a las generaciones no Bicentenario.

3. Cambios en las preferencias de los padres

Una importante proporción de estudiantes seleccionados provienen de establecimientos particulares subvencionados (35,6% en 2011; 31,3% en 2012 y 35,8% en 2013). Esto corresponde a una tendencia contraria a lo que ha venido sucediendo en las últimas décadas en el país.

Los apoderados tienen una alta valoración de los Liceos Bicentenario, pero también temor a que esta política se descontinúe. En su visión, los padres coincidieron que los Liceos Bicentenario son más exigentes académicamente. Por otro lado, los apoderados reconocen los procesos de selección por los que pasaron y los respaldan, pues los consideran esenciales para una educación orientada a la movilidad social.

4. Sub-utilización de recursos financieros y pedagógicos disponibles

El 27% de los establecimientos ha ejecutado menos del 50% de lo planificado a diciembre 2013. En términos de inversión, el mayor gasto se ha concentrado en infraestructura y reparaciones. A su vez, es importante mencionar que el programa tiene un bajo gasto administrativo. Por tanto la implementación del programa ha incurrido en bajos costos con un nivel adecuado de implementación.

Por otro lado, muchas de las medidas de apoyo técnico-pedagógico ofrecidas por el programa de Liceos Bicentenarios son optativas y están siendo sub-utilizadas. Por ejemplo, en el año 2013 solo el 58% de los docentes asistieron a las capacitaciones ofrecidas por la Secretaría Técnica, y solo un 32% de los directores declaró haber solicitado la ayuda de profesores especialistas.

¿CALIDAD Y EQUIDAD EDUCATIVA? DILEMAS A RESOLVER

Si bien se observa una mejora de resultados educativos en los Liceos Bicentenario, resulta muy difícil afirmar que esto se deba a acciones específicas del programa, y no a los procesos de selección (tanto de establecimientos como de estudiantes). En este sentido, el programa enfrenta un dilema. Aunque responde al propósito de ofrecer mayores oportunidades de ingreso a la educación superior a estudiantes vulnerables, al mismo tiempo genera efectos colaterales indeseados, como la ubicación en comunas menos vulnerables o el descreme de los mejores estudiantes de las escuelas locales. Así, los beneficios de estos Liceos se obtienen en desmedro de los demás alumnos de la zona. De esta manera, no se cumple el fin último del programa de ofrecer equidad educativa a los sectores más pobres, sino que se limita a abrir una vía rápida –pero de alcance limitado– de movilidad social–.

- Si el programa persiste en la utilización de técnicas selectivas, al menos debe haber una estricta fiscalización que asegure no cruzar la línea de la discriminación arbitraria, limitándose a considerar factores académicos. Sin embargo, también se puede disminuir o eliminar la selección. Debido al objetivo de los Liceos Bicentenarios y el fuerte apoyo de los padres a sus prácticas selectivas, la primera de estas alternativas puede ser más viable. Para ello se puede combinar la selección con un porcentaje de cupos otorgados por criterios de discriminación positiva o al azar.

- Los componentes de apoyo técnico-pedagógico del programa debiesen ser prioritarios, dado su potencial impacto en los aprendizajes y desarrollo docente. Es importante privilegiar el otorgamiento de recursos para la gestión directiva, la obligatoriedad de instancias de capacitación docente y mejoras en la sala de clase (menor número de estudiantes por curso, más horas lectivas, entre otras), por sobre infraestructura. La literatura internacional sugiere que la calidad educacional se juega en las prácticas de aula, y por tanto se debe invertir en ellas.

- Conviene moderar la focalización excesiva en las materias de matemática y lenguaje. Precisamente en vista del bajo gasto de ejecución del programa y la sub-utilización de recursos, es posible ampliar el apoyo pedagógico a otras áreas de conocimiento, como ciencias, humanidades y arte. De esta manera, se resguarda el principio de educación integral establecido en la Ley General de Educación (LGE) y el Sistema de Aseguramiento de la Calidad (SAC).

- Respecto a las exigencias académicas de los establecimientos,

se sugiere reconsiderar las metas fijadas para SIMCE y PSU. Una proyección de los resultados muestra que las metas podrían ser inalcanzables, lo que podría generar expectativas desmedidas, una alta presión sobre los estudiantes, aprendizajes orientados al formato de las pruebas y dificultar la rendición de cuentas de los establecimientos, entre otras consecuencias. Un nuevo criterio podría ser introducir una medida relativa considerando atributos individuales o a nivel escuela. Por ejemplo, aumentar la exigencia de estar no en el 5% PSU sino en el 3% más alto, pero del grupo del mismo nivel socioeconómico o del grupo ubicado inmediatamente por sobre el que caracteriza el establecimiento.

Esa medida relativa haría exigente pero plausible el logro de la meta. Lo anterior podría disminuir, además, los fuertes incentivos a seleccionar estudiantes de alto logro.

- Se debe indagar en los mecanismos que permitieron la mejora académica de los usuarios indirectos del programa –estilos de liderazgo directivo, gestión pedagógica, mejoras de infraestructura, entre otros-. Estas prácticas pueden ser eventualmente replicadas en otras escuelas de la red pública que no cuentan con los beneficios directos del programa. Del mismo modo, debe analizarse qué características del programa incentivan el involucramiento y compromiso de los apoderados.

Acerca de CEPPE-UC


CEPPE UC tiene como misión prioritaria realizar investigación sobre políticas y prácticas en educación, para contribuir al desarrollo del sistema educativo chileno. El Centro busca mejorar la base de evidencia con que la sociedad y las instituciones educativas cuentan para comprender y responder a las demandas educacionales del país.


En particular, CEPPE UC impulsa una amplia agenda de proyectos de investigación, tanto avanzada como aplicada, que abordan problemas estratégicos de la educación chilena desde una perspectiva multidisciplinaria.

Campus San Joaquín Universidad Católica 3º
Piso Edificio Decanato de Educación Avda.
Vicuña Mackenna 4860, Macul, Santiago, Chile

Teléfono: (562) 235 413 30

Email: ceppe@uc.cl

 www.facebook.com/ceppeuc

 @ceppe_uc

Acerca de la Serie Policy Briefs

Esta serie busca contribuir a la difusión del conocimiento y la promoción del debate educacional entre los actores relevantes. Sus números contienen los principales hallazgos de investigaciones avanzadas y aplicadas realizadas en el Centro desde el año 2010.

Para contribuir al debate educacional en marcha, la serie ofrece al público –tanto masivo como especializado– evidencia acotada y de fácil consulta, en un formato breve y accesible.

Otras publicaciones

La producción académica del Centro es variada y se encuentra disponible en distintos formatos, que se pueden encontrar en el sitio web institucional www.ceppeuc.cl. Entre ellos destacan:

- **Colección Estudios en Educación – Libros CEPPE UC – Ediciones UC**

La Colección se ha propuesto como objetivo la comunicación de nuevas ideas, hallazgos y evidencias en un lenguaje accesible, para contribuir desde la academia a la discusión y propuestas de políticas públicas en educación.

- **Artículos académicos**

CEPPE UC genera investigación educacional de excelencia, publicando en revistas académicas de alto impacto tanto nacionales como internacionales en una gama amplia de áreas y disciplinas de la investigación educacional.